

10. СВЕДЕНИЯ О РЕАЛИЗАЦИИ И СЕРТИФИКАЦИИ

- 10.1. Цена изделия договорная, определяется при заключении договора.
- 10.2. Предпродажной подготовки изделия не требуется.
- 10.3. Изделие сертифицировано согласно ТР ТС. Информация о сертификации нанесена на упаковку.

11. ИНФОРМАЦИЯ О ПРОИСХОЖДЕНИИ ТОВАРА

- 11.1. Изготовлено в КНР.
- 11.2. Изготовитель/Manufacturer: «Санрайз Холдингз (ГК) Лтд» (Sunrise Holdings (HK) Ltd).
Офис 901, 9 этаж, «Омега Плаза», 32, улица Дундас, Коулун, Гонконг, Китай.
Unit 901, 9/F, Omega Plaza, 32 Dundas Street, Kowloon, Hong Kong, China.
- 11.3. Импортёр: ООО «Арлайт РУС», адрес: 101000, г. Москва, Уланский пер., д. 22, стр. 1, пом. I, этаж 5, офис 501.
- 11.4. Дату изготовления см. на корпусе устройства или упаковке.

12. ОТМЕТКА О ПРОДАЖЕ

Модель: _____

Дата продажи: _____ М. П.

Продавец: _____

Потребитель: _____

ТРТС 004/2011
ТРТС 020/2011
ТРЕАЭС 037/2016



Более подробная информация
представлена на сайте arlight.ru



Данный материал принадлежит ООО «АРЛАЙТ РУС».
Инструкция для артикулов: 049839, 049841, 049840, 049838. Артикулы указаны на момент разработки инструкции.
Список действующих артикулов см. на сайте arlight.ru. Дополнение к артикулу в скобках, например, [1], [2], [B] означает наличие модификаций товара. Модификации отличаются незначительными улучшениями, не влияющими на основные свойства, параметры и внешний вид товара. Допускается прямая замена модификаций на основной артикул или наоборот без каких-либо условий.

Техническое описание, инструкция по эксплуатации и паспорт

Версия: 04-2025

РОЗЕТКА USB



1. ОСНОВНЫЕ СВЕДЕНИЯ

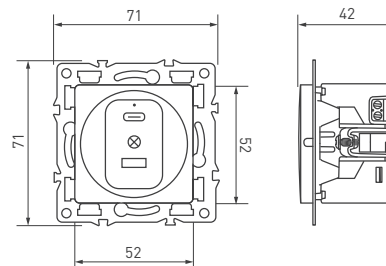
- 1.1. Розетка рассчитана на работу в бытовой сети переменного тока с напряжением 100–250 В. Максимальная нагрузка подключаемых к розетке электроприборов не должна превышать 3 А.
- 1.2. Разъемы USB типов А и С (Type A, Type C), встроенные в розетку, предназначены для зарядки мобильных телефонов, смартфонов, планшетных компьютеров, и прочих устройств.
- 1.3. Индикация заряда для USB-устройств показывает подключенные устройства.

2. ОСНОВНЫЕ ТЕХНИЧЕСКИЕ ХАРАКТЕРИСТИКИ

2.1. Общие параметры

Арт.	Наименование	Размеры, мм			Цвет	Кол-во портов	Наличие USB	Вых. напряж., В/ вых. ток, А	Рабочее напряж., В	Макс. ток, А
		Д	Ш	В						
049839	Механизм USB-розетки SCT-MUAC-PL-WH-V (5V, 3A, QC4)	71	71	42	Белый (пластик)	1	2 USB Type A+C	5/3	100–250	3
049841	Механизм USB-розетки SCT-MUAC-PL-GD-V (5V, 3A, QC4)	71	71	42	Золотой (пластик)	1	2 USB Type A+C	5/3	100–250	3
049840	Механизм USB-розетки SCT-MUAC-PL-GR-V (5V, 3A, QC4)	71	71	42	Серый (пластик)	1	2 USB Type A+C	5/3	100–250	3
049838	Механизм USB-розетки SCT-MUAC-PL-BK-V (5V, 3A, QC4)	71	71	42	Черный (пластик)	1	2 USB Type A+C	5/3	100–250	3

2.2. Габаритные размеры



3. УСТАНОВКА, ПОДКЛЮЧЕНИЕ И УПРАВЛЕНИЕ



ВНИМАНИЕ!

- Проверьте розетку до начала монтажа. При утрате товарного вида розетка возврату и обмену не подлежит.
- Перед началом работ отключите электропитание!
- Все работы должны проводиться только квалифицированным специалистом.

- 3.1. Извлеките розетку из упаковки и убедитесь в отсутствии механических повреждений.
- 3.2. При монтаже и эксплуатации необходимо соблюдать требования «Правил техники безопасности и технической эксплуатации электроустановок потребителей».
- 3.3. При механических повреждениях, нарушающих целостность, эксплуатировать розетку запрещено. Не допускается использование кислотных и других химически активных герметизирующих или клеящих составов.
- 3.4. Для монтажа законченного изделия необходим механизм розетки, а также декоративная рамка (поставляется отдельно). Механизмы предназначены для установки в стандартные монтажные коробки скрытой установки с расстоянием между фиксирующими винтами 60 мм и глубиной не менее 40 мм (не входит в комплект поставки).
- 3.5. Убедитесь, что подключенные провода надежно зафиксированы и правильно соединены с клеммами USB-механизма.
- 3.6. Включите питание и проверьте работоспособность розетки, подключив зарядное устройство в USB-разъем.
- 3.7. Зафиксируйте рамку (поставляется отдельно).

4. ОБЯЗАТЕЛЬНЫЕ ТРЕБОВАНИЯ И РЕКОМЕНДАЦИИ ПО ЭКСПЛУАТАЦИИ

- 4.1. Температура окружающей среды от +5 до +35 °С, установка внутри помещений.
- 4.2. Отсутствие в воздухе паров и примесей агрессивных веществ (кислот, щелочей и пр.).
- 4.3. Защита от прямого воздействия осадков и солнечных лучей.
- 4.4. Запрещается эксплуатировать в помещениях с повышенной влажностью.

5. ТРЕБОВАНИЯ БЕЗОПАСНОСТИ

- 5.1. Монтаж оборудования должен выполняться квалифицированным специалистом с соблюдением требований техники безопасности.
- 5.2. Внимательно изучите данное руководство и неукоснительно следуйте всем требованиям и рекомендациям.
- 5.3. Перед монтажом убедитесь, что все оборудование обесточено, а проводка исправна.
- 5.4. Перед эксплуатацией убедитесь, что оборудование установлено в соответствии с требованиями пожарной безопасности и монтаж соответствует рекомендациям данного документа.
- 5.5. Если при включении изделие не заработало должным образом и самостоятельно устранить неисправность не удалось, обесточьте изделие и свяжитесь с поставщиком.
- 5.6. Немедленно отключите электропитание при обнаружении следующих особенностей работы:
 - дым, пар или звук треска;
 - появление постороннего запаха;
 - осязаемое повышение температуры;
 - видимые повреждения и нарушение изоляции кабеля, корпуса соединителя.

- 5.7. Возобновить эксплуатацию можно только после устранения причины, вызвавшей неисправность.
- 5.8. Если не удается устранить причину неисправности, обесточьте оборудование, свяжитесь с представителем торгового предприятия и доставьте ему неисправное изделие для проверки.

6. ГАРАНТИЙНЫЕ ОБЯЗАТЕЛЬСТВА

- 6.1. Изготовитель гарантирует соответствие изделия требованиям действующей технической документации и обязательным требованиям государственных стандартов.
- 6.2. Гарантийный срок изделия — 120 месяцев со дня передачи потребителю, если иное не предусмотрено договором. Если день передачи установить невозможно, гарантийный срок исчисляется со дня изготовления изделия.
- 6.3. В случае выхода изделия из строя потребитель вправе предъявить требования в течение гарантийного срока при наличии товарного или кассового чека, а также отметки о продаже в паспорте изделия.
- 6.4. Требования предъявляются по месту приобретения изделия.
- 6.5. Гарантийные обязательства не распространяются на изделия, имеющие механические повреждения или признаки нарушения потребителем правил хранения, транспортирования или эксплуатации.
- 6.6. Изготовитель вправе вносить в конструкцию изделия изменения, не ухудшающие его качество и основные параметры.
- 6.7. Расходы на транспортировку вышедшего из строя изделия оплачиваются потребителем.

7. ТРАНСПОРТИРОВАНИЕ И ХРАНЕНИЕ

- 7.1. Размещение и крепление в транспортных средствах упакованных изделий должны обеспечивать их устойчивое положение, исключать возможность ударов друг о друга, а также о стенки транспортных средств.
- 7.2. После транспортировки при отрицательных температурах, перед включением, изделие должно быть выдержано в упаковке в нормальных условиях не менее 6 часов.
- 7.3. Изделия должны храниться в сухом помещении в заводской упаковке при температуре окружающей среды от 0 до +60 °С и влажности не более 70% при отсутствии в воздухе паров кислот, щелочей и других агрессивных примесей.

8. КОМПЛЕКТАЦИЯ

- 8.1. Розетка — 1 шт.
- 8.2. Техническое описание, руководство по эксплуатации и паспорт — 1 шт.
- 8.3. Упаковка — 1 шт.

9. СВЕДЕНИЯ ОБ УТИЛИЗАЦИИ

- 9.1. По истечении срока службы (эксплуатации) изделие не представляет опасности для жизни, здоровья людей и окружающей среды.
- 9.2. Утилизация осуществляется в соответствии с требованиями действующего законодательства.